

Tableau 3-3 – Paramètres du jeu d'enregistrements rsListeResultat

Zone	Valeur	Commentaires
Nom	rsListeResultat	
Connexion	ConnexionScore	
Table	VENTES	
Colonnes	Toutes	
Filtre	commerciauxID = Variable de session VARcommerciauxID	VARcommerciauxID est la variable de session qui contiendra par la suite l'identifiant du commercial. (cette variable sera initialisée provisoirement à 1 par une ligne de code placée en haut de la page).
Trier	mois croissant	Nous désirons présenter les différents résultats classés dans la liste selon l'ordre croissant des mois.

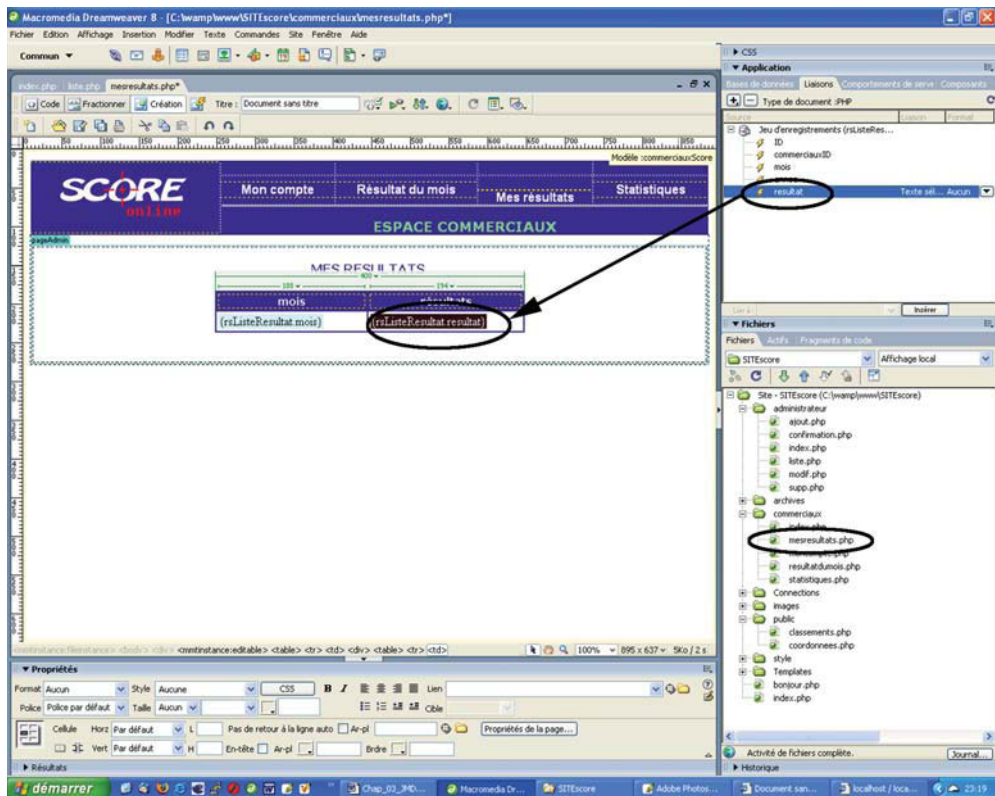


Figure 3-20

Pour intégrer dans un tableau des variables issues d'un jeu d'enregistrements, il suffit de les faire glisser dans les cellules désirées.

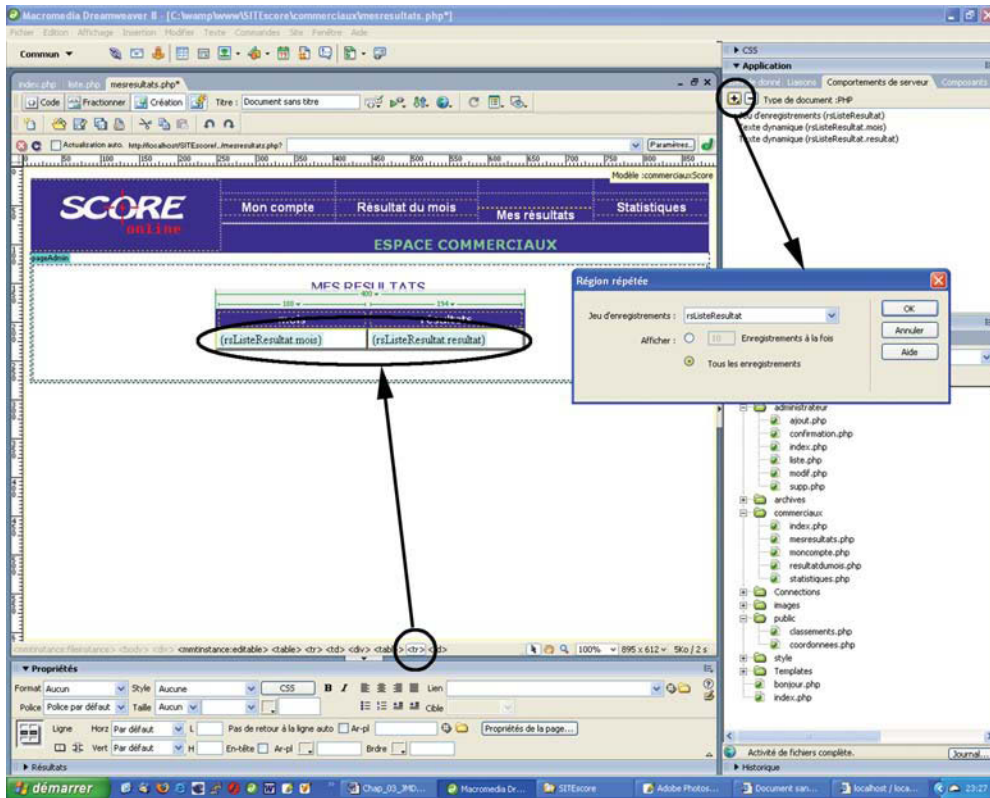


Figure 3-21

La boîte de dialogue d'une région répétée permet de choisir le jeu concerné et le nombre d'enregistrements à afficher par page.

- Un cadre portant l'étiquette **répété** doit alors entourer dorénavant les deux cellules. La page est théoriquement terminée. Cependant, afin de simuler la future authentification d'un commercial, il faut ajouter une ligne de code provisoire qui forcera la variable de session `VARcommerciauxID` à la valeur 1. Passez pour cela en mode **Code** et saisissez la ligne de code ci-dessous à la première ligne de la page :

```
<?php $_SESSION['VARcommerciauxID']=1; //simulation de l'utilisateur dont l'ID=1 ?>
```

- Cliquez sur le bouton **Live Data** pour afficher les résultats de ce commercial configuré par défaut (`ID=1`, voir figure 3-22).
- Enregistrez votre page et passez en **Web local** (ou utilisez l'aperçu avec **F12**) pour tester la nouvelle page depuis votre navigateur.

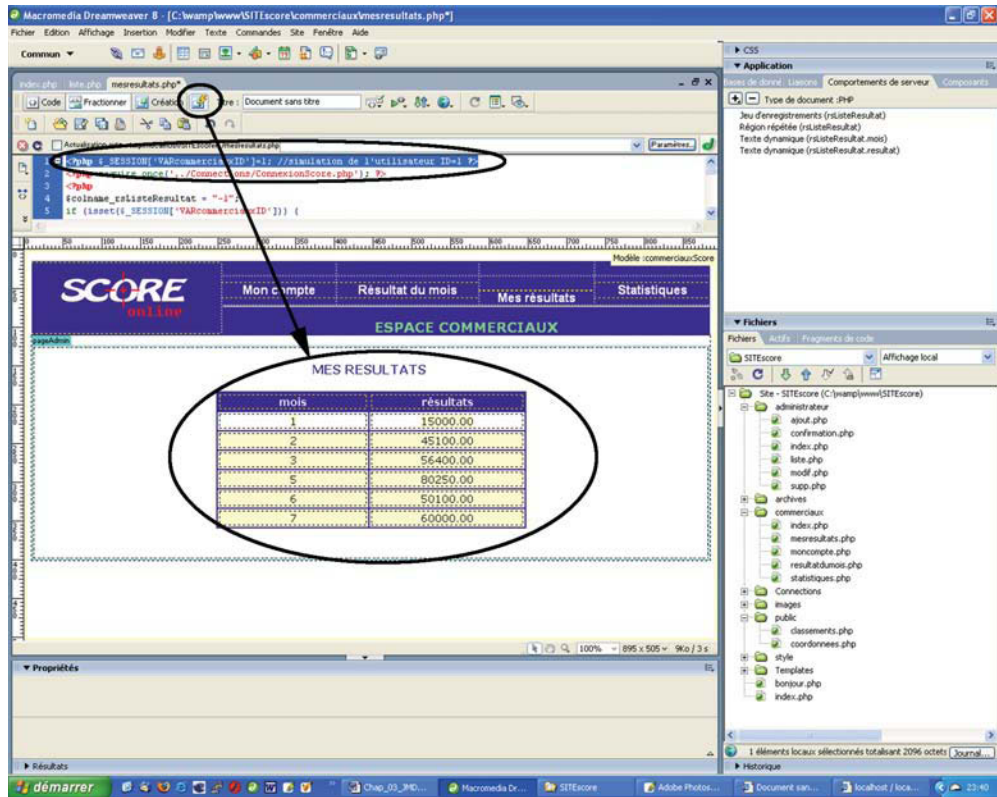


Figure 3-22

En mode Live Data, les données des variables sont directement affichées dans la fenêtre Document.

## Page d'insertion de données dans la base

Jusqu'à présent, nous avons toujours inséré des données dans la base à l'aide du gestionnaire phpMyAdmin. En pratique cependant, vous ne serez pas seul à devoir intervenir dans la base, car un site doit pouvoir être mis à jour par un public très varié. Dans ce cas, cette solution n'est plus envisageable, et il faut concevoir des formulaires de gestion de la base adaptés et utilisables par tous. Nous allons donc créer différents formulaires selon la fonction à réaliser (ajout de données, modification, suppression...).

Pour illustrer la création d'un formulaire d'insertion de données, nous allons l'appliquer à deux pages du site en utilisant deux méthodes différentes.

- La première démonstration concerne la création de la page `ajout.php` de la zone `Administrateur`, qui permet d'ajouter de nouveaux commerciaux à la base. Nous utiliserons pour cela une fonction complètement automatisée, disponible depuis la barre d'outils `Inser-`

tion/Application (avec le bouton Insérer un enregistrement puis Assistant de formulaire d'insertion d'enregistrements à droite du panneau).

- La deuxième démonstration concerne la création de la page `resultatdumois.php` de l'espace **commerciaux**, qui permet aux commerciaux d'ajouter leur résultat mensuel directement depuis leur navigateur. Pour cette deuxième page d'insertion, nous utiliserons un comportement serveur du sous-panneau **Application/Comportements de serveur**, disponible dans le menu déroulant sous l'appellation **Insérer un enregistrement**.

## Procédure de création de la page `ajout.php`

1. Ouvrez le fichier `ajout.php` du dossier **administrateur** et placez votre pointeur en dessous du titre, dans la zone modifiable de la page.
2. Cliquez sur le bouton **Insérer un enregistrement** puis **Assistant de formulaire d'insertion d'enregistrements**, accessible depuis la barre d'outils **Insertion/Application**. Complétez la boîte de dialogue selon les informations ci-dessous et validez en cliquant sur le bouton **OK** (voir figure 3-23).

Tableau 3-4 – Paramètres du comportement Formulaire d'insertion

Zone	Valeur	Commentaires
Connexion	ConnexionScore	
Table	commerciaux ?	Indique dans quelle table les données seront insérées.
Après l'insertion, aller à	liste.php	Cette zone permet d'indiquer la page à afficher après l'insertion des données dans la base. Dans notre cas, nous irons à la page <code>liste.php</code> que nous venons de créer, afin d'afficher la liste des commerciaux mise à jour.
Champs du formulaire	ID Champ masqué	Cette zone permet de changer le paramétrage des différents champs de la table (étiquette, type de variable, valeur par défaut...). Dans notre cas, nous changerons le paramétrage du champ ID en champ masqué, car il est automatiquement incrémenté par la base (il n'est donc pas nécessaire de prévoir un champ de saisie).

3. Dreamweaver crée automatiquement un formulaire de saisie adapté à la table **commerciaux** et l'insère dans la page. Vous pouvez ensuite le mettre en forme comme vous le désirez avant d'enregistrer la page (voir figure 3-24).
4. Passez maintenant en **Web local** pour tester le fonctionnement du formulaire dans le navigateur (voir figures 3-25 et 3-26).

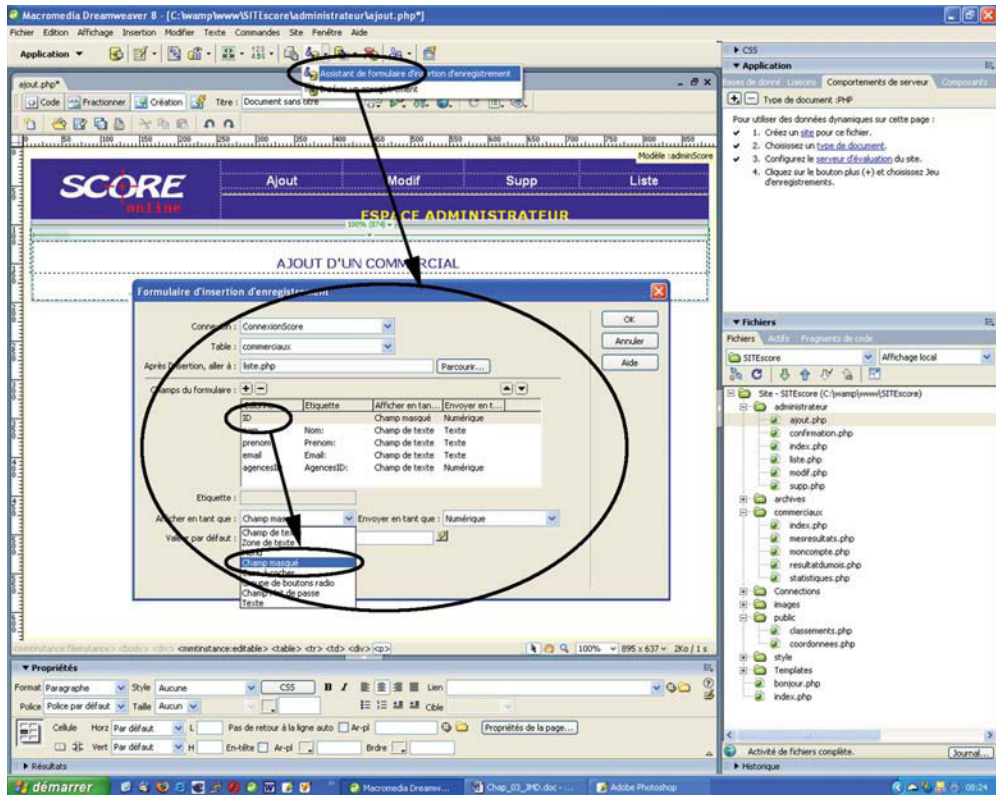


Figure 3-23

La boîte de dialogue de la fonction *Formulaire d'insertion d'enregistrement* vous permet de modifier le paramétrage de certains champs avant la création du formulaire de saisie.

### Procédure de création de la page *resultatdumois.php*

1. Ouvrez le fichier *resultatdumois.php* du dossier *commerciaux* et placez votre pointeur en dessous du titre, dans la zone modifiable de la page.
2. Insérez un nouveau formulaire en cliquant sur le bouton *Formulaire* du sous-panneau *Insertion/Formulaire*. Dans le panneau *Propriétés* du formulaire, sélectionnez la méthode *GET* et indiquez le nom *resultatdumois.php* dans la zone *Action* (vous pouvez aussi utiliser l'icône du dossier à droite de la zone, pour sélectionner le fichier et éviter ainsi toute erreur de saisie). Créez à l'intérieur du formulaire un tableau de 2 lignes et 3 colonnes. Dans la première cellule, insérez un objet *Liste/Menu* depuis le panneau *Formulaires*. Dans le panneau *Propriétés* de l'objet, nommez-le *mois*, cliquez sur le bouton *Valeurs de la liste* pour saisir les 12 mois de l'année (voir figure 3-27) et validez (étiquette=*nom* du mois et *valeur*=*numéro* du mois). Dans la seconde cellule, insérez un

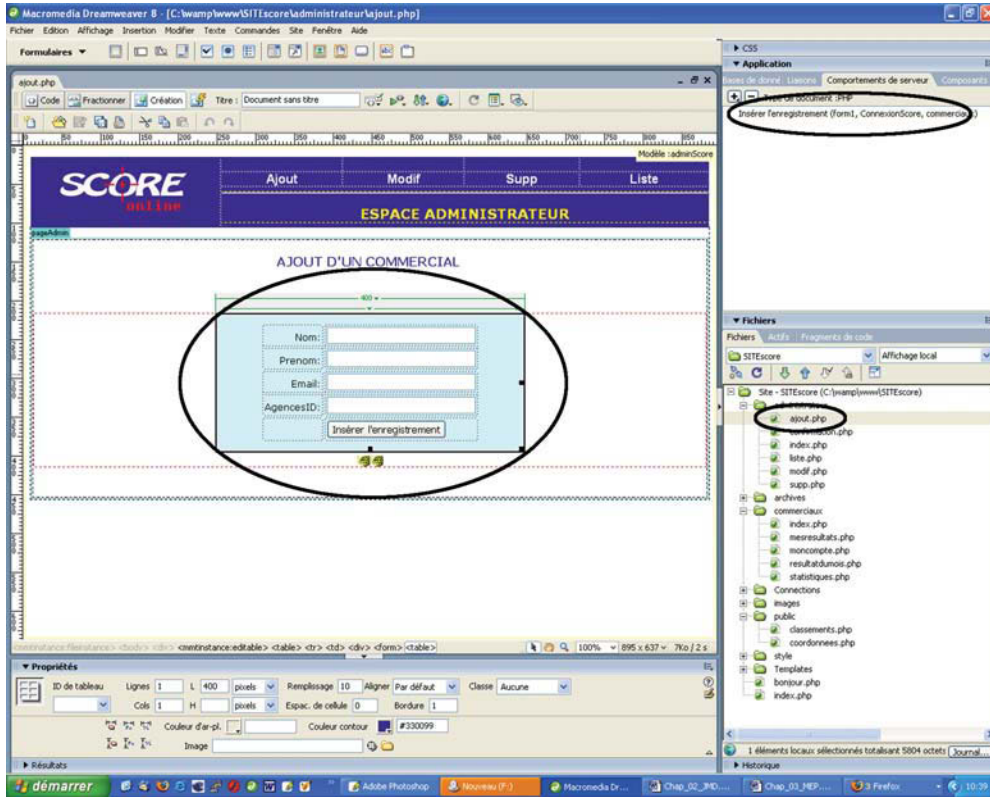


Figure 3-24

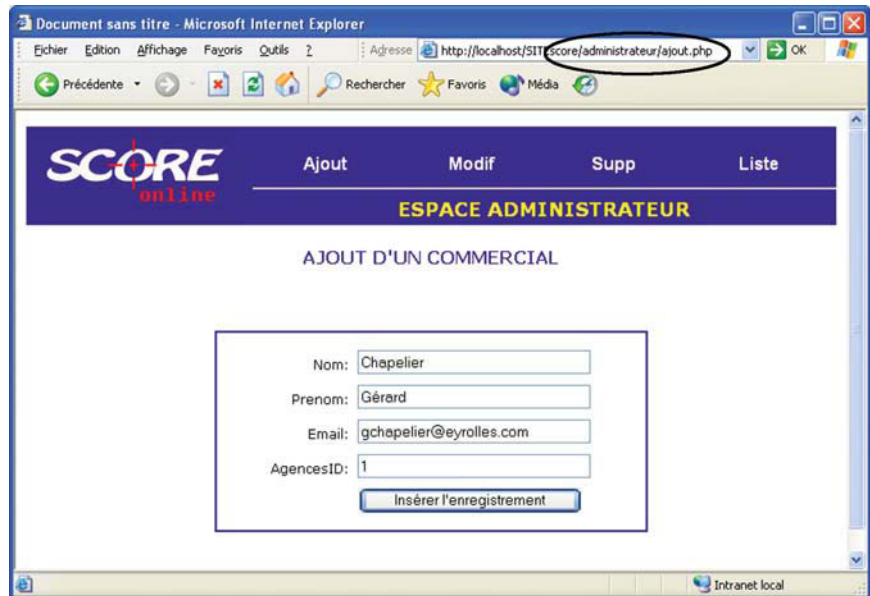
*Dreamweaver crée automatiquement le formulaire de saisie adapté à la table dans laquelle on désire insérer un nouvel enregistrement.*

autre objet Liste/Menu, que vous appelez **année**. Cliquez sur le bouton **Valeurs de la liste**, saisissez cette fois les années (contrairement au cas précédent, la valeur est identique à l'étiquette, donc il suffit de renseigner la colonne **Étiquette** avec une année par ligne : 2003, 2004...), puis validez. Dans la troisième cellule, insérez un simple champ que vous nommez **résultat**. Dans la deuxième ligne, insérez un objet **Champ masqué** que vous appelez **commerciauxID** et auquel vous affectez la valeur 1 (ceci afin de pouvoir réaliser des tests en attendant que l'identification du commercial soit mise en œuvre). Enfin, insérez sur la même ligne un bouton de validation standard que vous nommerez **Enregistrer**.

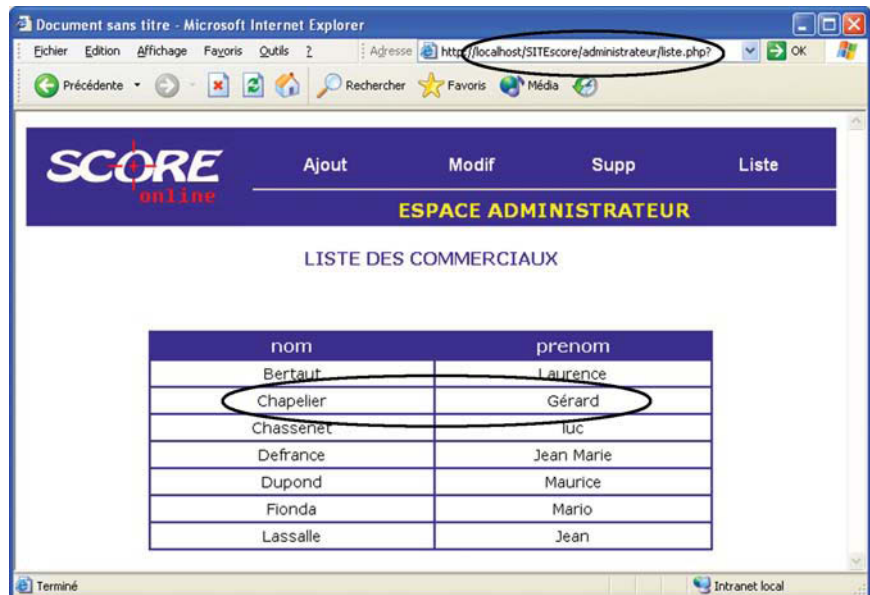
3. Dans le panneau **Application**, cliquez sur l'onglet **Comportements de serveur**. Cliquez ensuite sur le bouton **+** et sélectionnez le choix **Insérer un enregistrement** (une autre alternative pour afficher cette même boîte de dialogue est d'utiliser le bouton **Insérer un enregistrement** puis de sélectionner l'option de même nom depuis le sous-panneau

**Figure 3-25**

Pour tester le fonctionnement du formulaire d'insertion de données dans la base, passez en Web local. Puis saisissez les informations d'un nouveau commercial dans le formulaire.

**Figure 3-26**

Après l'enregistrement dans la base de données, la page `liste.php` doit s'afficher avec le nom du nouveau commercial.



Insertion/Application comme la création précédente). Renseignez la boîte de dialogue selon les informations de la figure 3-28 : sélectionnez la connexion ConnexionScore,

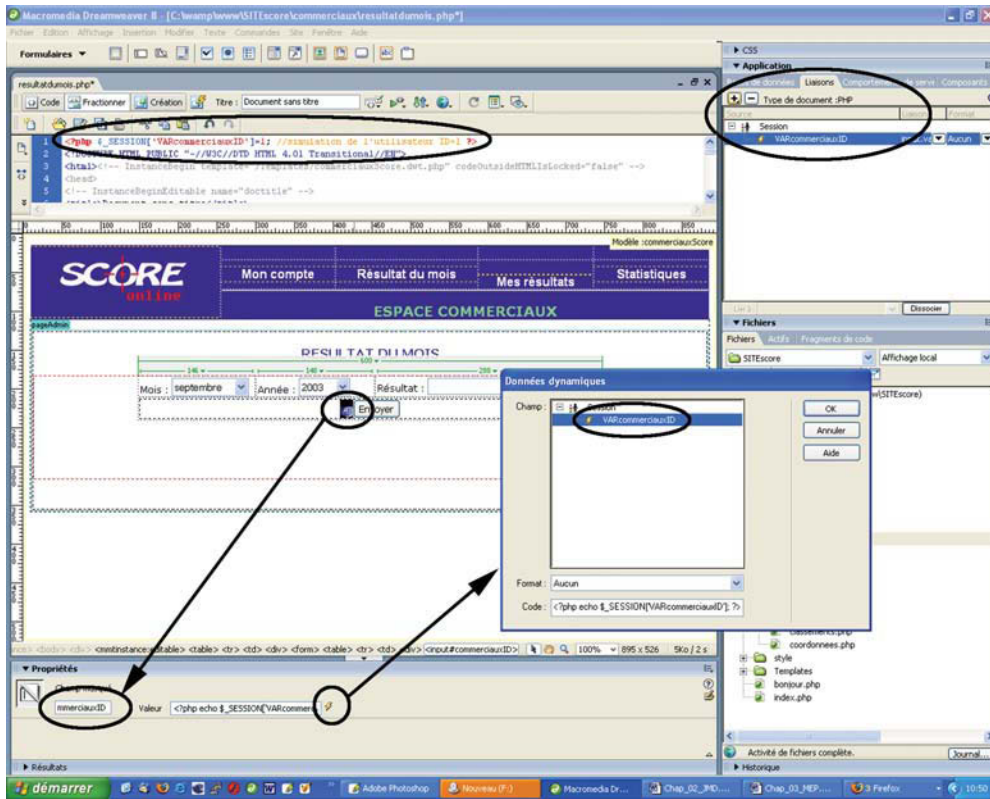


Figure 3-27

Avant d'utiliser le comportement serveur Insertion d'un enregistrement, il faut commencer par créer le formulaire qui lui sera associé.

ainsi que la table **ventes**. Dans la zone **Colonnes**, assurez-vous que toutes les variables mentionnées ont une valeur issue du formulaire (**FORM.commercialID**, **FORM.mois**..., sauf la clé primaire **ID** qui est inutilisée). Dans la zone du bas, Après l'insertion aller à, cliquez sur le bouton **Parcourir** pour sélectionner le fichier **mesresultat.php**. Ainsi l'utilisateur sera orienté vers cette page juste après la nouvelle insertion. Cliquez sur le bouton **OK** pour valider.

4. Enregistrez votre fichier et ouvrez le Web local pour tester votre nouvelle page dans le navigateur. Depuis l'accueil du site, passez dans l'espace **commerciaux**, cliquez sur le lien **Résultat du mois**, sélectionnez un mois et saisissez un montant dans la zone **Résultat** (voir figure 3-29). Après la validation du formulaire, l'écran **Mes résultats** doit afficher la nouvelle liste des résultats du commercial (voir la figure 3-30). À noter que pour les tests, le commercial est celui dont l'identifiant est **ID=1**, que nous avons configuré précédemment comme valeur par défaut.

Figure 3-28

La boîte de dialogue du comportement serveur Insérer un enregistrement vous permet de sélectionner la table dans laquelle doit être inséré l'enregistrement.

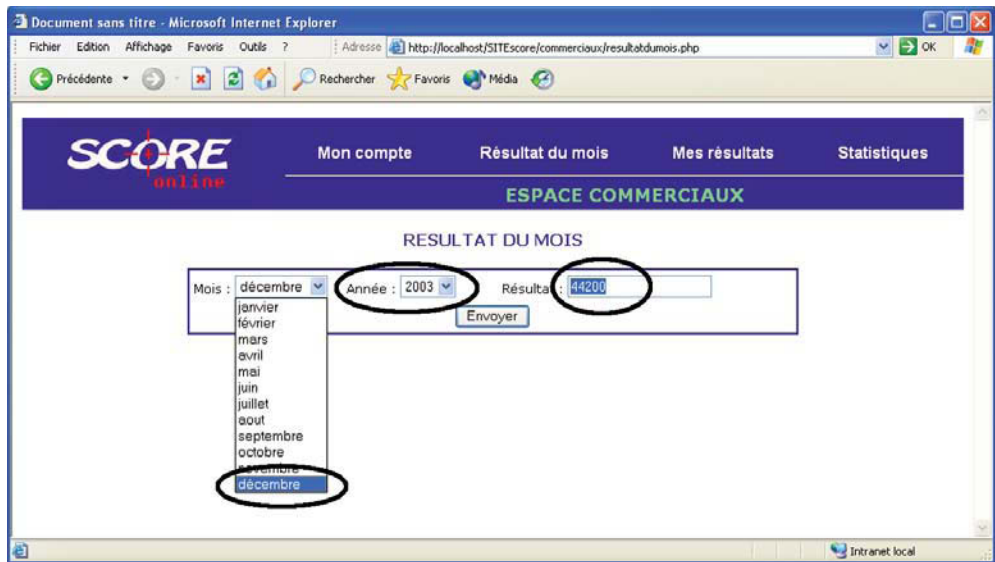
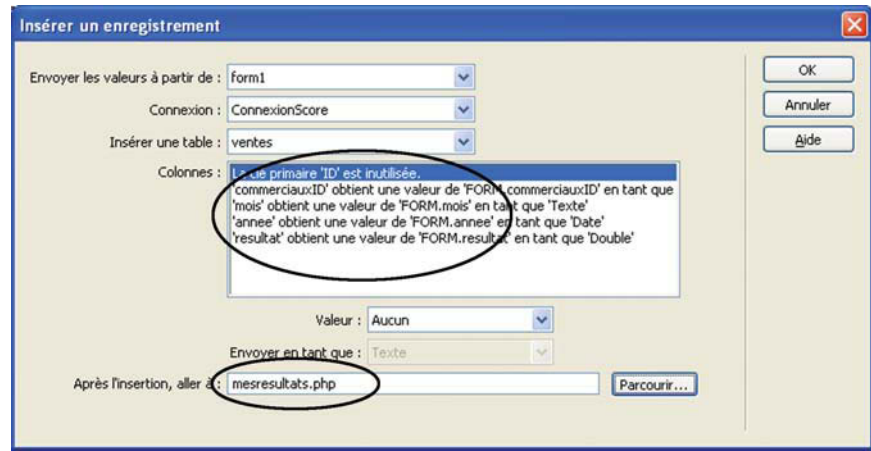


Figure 3-29

L'écran Résultat du mois permet désormais d'ajouter de nouveaux résultats dans la table ventes.

#### Attention aux doubles saisies !

Actuellement, si vous saisissez deux résultats pour le même mois, la base de données crée un deuxième enregistrement qui fait doublon avec le premier. Il faut donc veiller à éviter ce genre de manipulation lors des premiers tests. Nous remédierons par la suite à ce problème, en intégrant un script qui détectera s'il existe déjà un enregistrement identique dans la base, auquel cas il aiguillera l'information vers une requête de mise à jour et non pas d'insertion.