

Dans ce quatrième atelier, nous allons créer un dépliant publicitaire pour la banque d'images, The Photos Depot. Après un premier brief, le client a en effet opté pour une solution dépliant 3 volets roulés imprimé en quadri, et nous avons retenu le format 120 par 235 mm.

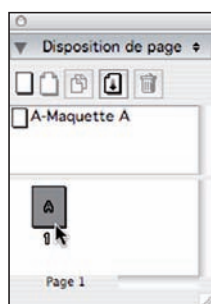
Création du document : choix du format, plis

Dans cette première étape, nous allons créer le document XPress, régler ses dimensions et définir les repères de plis. Au préalable, nous devons faire un choix de mise en œuvre. En effet, ce type de dépliant peut être traité de deux manières différentes : soit en définissant un document aux dimensions du dépliant fermé, soit 120 par 235 mm, et en créant ensuite autant de pages que de volets, soit en définissant un document aux dimensions du dépliant ouvert et en insérant manuellement les repères de plis.

Dans le cas d'un dépliant en accordéon, le choix de la mise en œuvre n'a pas d'importance ; en revanche, pour un dépliant comportant deux plis roulés, vous devrez travailler à partir d'un format correspondant au document ouvert, soit 360 par 235 mm, et définir les repères de plis manuellement. En effet, le troisième volet de votre dépliant devra avoir une largeur légèrement inférieure aux deux autres, de manière à pouvoir se fermer correctement, et XPress ne permet pas d'insérer des pages de différentes dimensions à l'intérieur d'une même mise en page.

Après avoir au préalable créé votre dossier de projet sur votre poste de travail, et y avoir recopié les différents fichiers sources (texte et médias), créez votre nouveau projet XPress, via la commande Fichier->Créer->Projet...

Dans la boîte de dialogue Nouveau projet, nommez votre projet Dépliant, sélectionnez le type de mise en page Papier, saisissez les dimensions de mise en page 360 par 235 mm. Puis validez. Votre nouveau document s'affiche dans la fenêtre de travail et dans la palette Disposition de page.



La palette *Disposition de page* affiche le nouveau document.

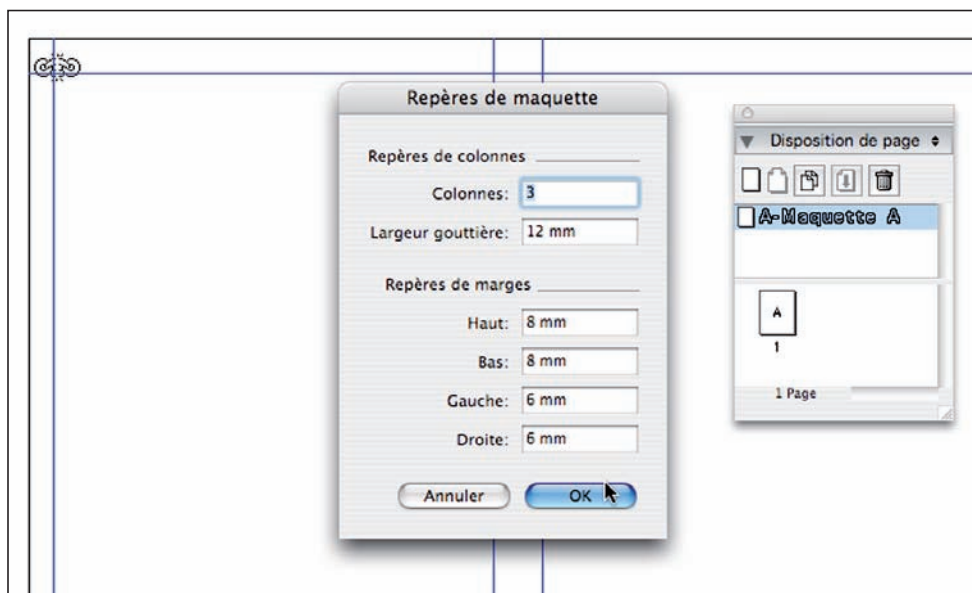
Définition du gabarit recto verso

Dans cette deuxième étape, nous allons créer un gabarit (une page type), dans lequel nous définirons les repères, de marges et de colonnes, et que nous utiliserons ensuite pour générer les deux faces du dépliant. Puis nous définirons

manuellement les repères de plis. Pour ce faire, nous travaillerons à partir de la palette Disposition de page.

Rendez-vous dans la partie supérieure de la palette Disposition de page, et double-cliquez sur le gabarit par défaut A-Maquette A : XPress affiche alors ce dernier en mode édition.

Activez la commande Page->Repères de maquette et, dans la boîte de dialogue qui s'affiche, saisissez les réglages suivants : nombre de colonnes 3, gouttière 12 mm, marges Haut et Bas 8 mm, marges Gauche et Droite 6 mm. Après validation, votre gabarit affiche les nouveaux repères de colonnes et de marges.



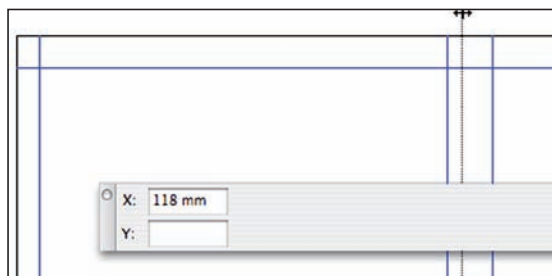
Le réglage des marges et des colonnes dans la boîte de dialogue Repères de maquette

Revenez dans votre document de travail en cliquant sur la vignette de la page 1, dans la partie inférieure de la palette Disposition de page, et insérez une seconde page à la suite de la page 1 à l'aide de la commande Insérer... du menu contextuel.

Création des repères de plis

Nous avons défini un document au format 360 par 235 mm qui correspond aux dimensions du dépliant ouvert ; il s'agit à présent de définir les repères de plis, en gardant à l'esprit que le volet intérieur doit être moins large que les deux autres volets. Nous utiliserons donc les valeurs suivantes : 121 mm pour les deux premiers volets (volet de couverture et volet central), 118 mm pour le troisième volet.

Après avoir activé les règles, via la commande Affichage->règles, affichez la page 1 du document, puis effectuez un cliquer-glisser depuis la règle verticale pour insérer un premier repère, en vous aidant de la palette Spécifications. Ce premier repère sera positionné à 118 mm du bord gauche du document.



L'insertion du premier repère vertical

Pour insérer le second repère, répétez l'opération précédente et positionnez-le à 239 mm du bord gauche du document. Puis affichez la page 2, qui correspond à l'intérieur du dépliant, et insérez de la même manière les deux repères de plis. Attention, pour cette page les repères doivent être inversés : le premier repère sera placé à 121 mm du bord gauche, et le second à 242 mm !

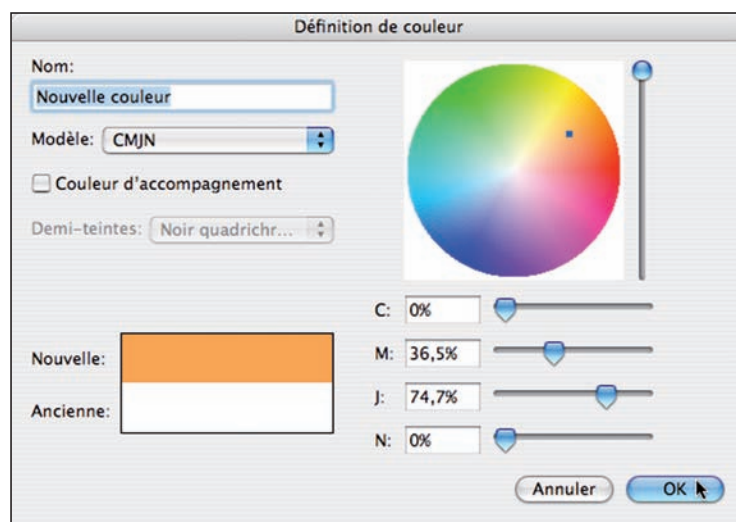
Positionnement des traits de plis

Afin de distinguer les traits de plis des autres repères de mise en page que nous insérerons par la suite, placez ces repères de telle façon qu'ils dépassent du format du document : pour ce faire, effectuez votre cliquer-glisser sur le plan de montage entourant le document.

Définition des couleurs

Le gabarit étant mis en place, nous allons dans cette étape nous occuper de la création des couleurs qui seront utilisées dans le document. Étant donné la diversité des photos que le client nous a fournies, le dépliant sera déjà très coloré. Nous avons donc pris le parti d'une mise en couleurs sobre, qui exploitera les couleurs du logo (orange et rouge), le blanc et le noir que nous utiliserons pour le fond du document. Pour créer ces quatre couleurs, nous allons travailler à partir de la palette Couleurs.

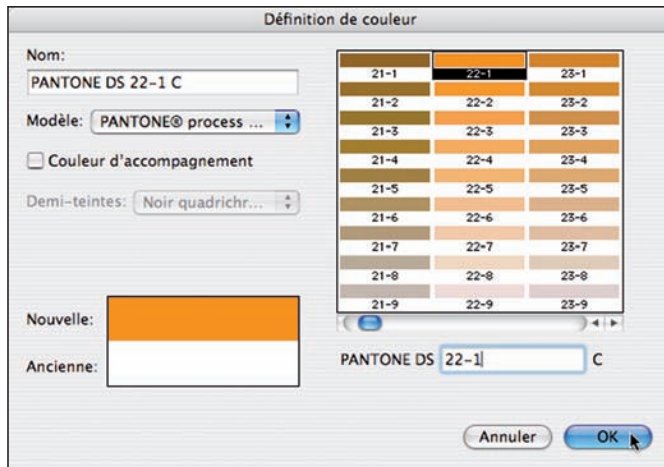
Après avoir affiché la palette Couleurs, via le menu Affichage, activez la commande Créer..., soit à partir du menu contextuel, soit à partir du menu local de la palette : XPress affiche alors l'interface de définition des couleurs.



La boîte de dialogue Définition de couleur

Les deux couleurs utilisées dans le logo étant des références Pantone, déroulez le menu local de la rubrique Modèle et choisissez le nuancier Pantone process Coated : la boîte de dialogue Définition de couleur affiche alors la gamme de couleurs du nuancier sélectionné.

Dans le champ DS, situé dans la partie inférieure de la boîte de dialogue, tapez la référence que le client vous a fournie (Pantone DS 22-1 C, pour le orange, et Pantone DS 73-1 C, pour le rouge) : XPress affiche la couleur dans la case échantillon, et sa référence dans le champ Nom.

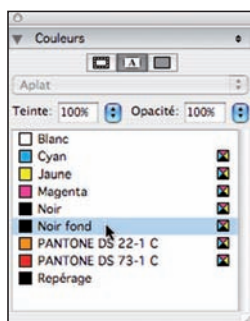


La création du orange Pantone dans la boîte de dialogue Définition de couleur

Après validation de la boîte de dialogue, le nom de la nouvelle couleur s'affiche dans la liste de la palette Couleurs.

Une fois les deux couleurs Pantone créées, relancez la commande Créer... pour définir cette fois le noir que vous exploiterez pour le fond. En effet, le noir proposé par défaut dans la palette Couleurs n'étant pas suffisamment couvrant pour produire un bel aplat noir, vous allez le renforcer avec du cyan.

Après avoir nommé votre nouvelle couleur Noir fond, sélectionnez le modèle CMJN, et saisissez les valeurs suivantes dans les champs situés dans la partie inférieure de la palette : Cyan 60 %, Magenta 0 %, Jaune 0 % et Noir 100 %.



La palette Couleurs affiche la liste des nouvelles couleurs.

Création des styles de caractère et de paragraphe

Dans cette quatrième étape, nous allons définir les styles de caractère et de paragraphe qui seront utilisés pour mettre en forme les différents éléments de texte. Au préalable, nous devons faire le choix des polices dans notre typothèque, en tenant compte du fait que la plupart des textes seront affichés sur le fond noir, et que le document ne contient pas de véritables paragraphes (à l'exception des conditions de vente, dans le volet du bon de commande).

Le logo fourni par le client exploitant la police TriplexSerif Bold, nous l'avons retenu pour les titres principaux. Restait à trouver une seconde police qui soit lisible dans un petit corps et qui s'accorde avec la Triplex. Après différents essais, nous avons choisi la police Agenda qui répond bien à ces critères, et qui de plus se décline en différentes graisses, ce qui nous permettra en fait de limiter à deux le nombre des polices utilisées dans le document, sans pour autant tomber dans la monotonie.

Voyons à présent les différents styles dont nous aurons besoin, en commençant par le recto : un gros titre pour le premier volet du recto, une accroche pour ce même volet, un titre de rubrique pour les volets Bon de commande et Tarifs, un texte courant pour traiter le contenu du bon de commande et du tarif.

Pour le verso, il faudra prévoir, en plus, les styles suivants : gros titre, sous-titre, nom produit, détail produit.

Enfin, pour le macaron Offre spécial, il faudra définir deux styles : accroche, prix.

Parvenu à ce stade de la réflexion, vous vous interrogerez sans doute sur le choix du corps de ces différents éléments. Afin de ne pas vous égarer en utilisant des tailles de polices extravagantes, vous pourrez vous fixer une échelle qui vous aidera à définir les différents niveaux de titre. À titre d'exemple, nous vous donnons ci-après, quelques valeurs usuelles.

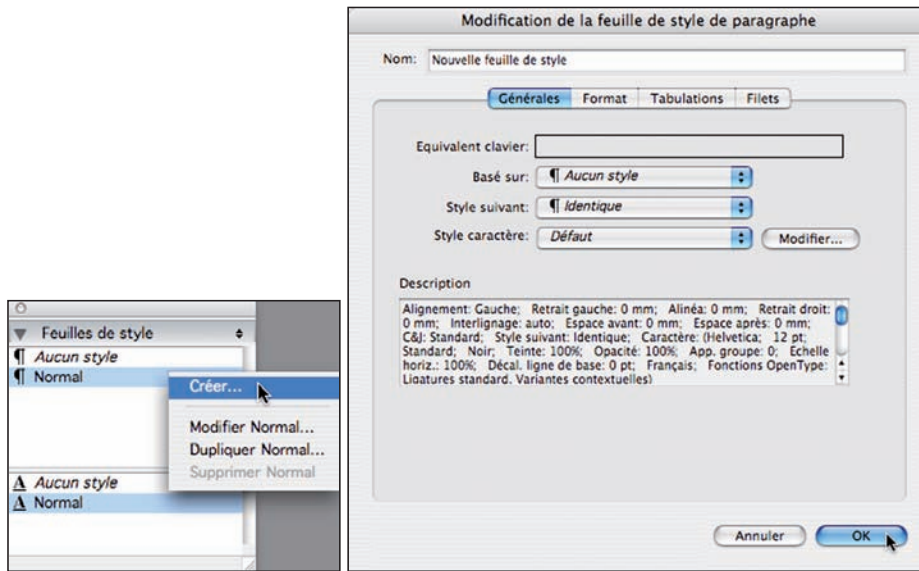
- Corps du texte : entre 8 et 11 points.
- Titraillles (petits titres et intertitres) : entre 12 et 16 points.
- Titres et sous-titres : entre 24 et 48 points.

Définition du premier style de paragraphe

Peu importe que vous n'ayez pas encore arrêté exactement chacun des styles de paragraphe, l'important à présent est de les définir dans le document XPress, à l'aide de la palette Feuilles de style. En effet, une fois ces styles créés et appliqués dans le document, il vous sera très facile de modifier leurs paramètres.

Pour commencer, nous allons donc créer le style du gros titre placé sur le premier volet : nous avons choisi d'utiliser la police TriplexSerif Bold, en corps 32, avec la couleur orange du logo.

Rendez-vous dans la palette Feuilles de style et activez la commande Créer... accessible à partir du menu contextuel ou du menu local de la palette : XPress affiche alors l'interface de création des styles de paragraphe.

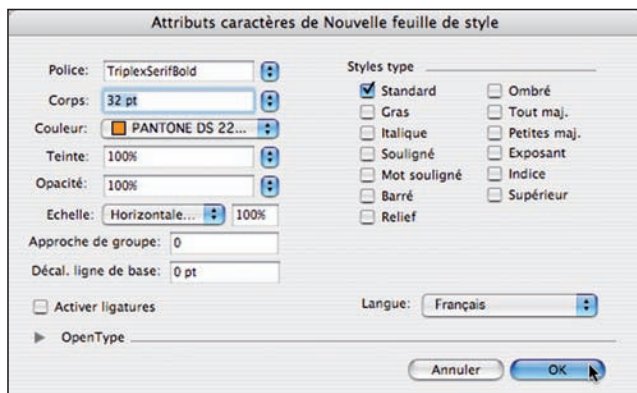


À gauche, la palette Feuilles de style et son menu contextuel ; à droite, l'interface de définition des styles de paragraphe.

L'interface de création des styles de paragraphe propose dans sa partie supérieure quatre onglets qui permettent d'accéder aux différentes catégories d'attributs de paragraphe. Dans la partie médiane de la boîte de dialogue, vous trouverez le réglage Style de caractère et le bouton Modifier... qui permet d'accéder au panneau de réglage des attributs de caractères.

Cliquez sur le bouton Modifier... : XPress affiche alors la boîte de dialogue Attributs caractères de nouvelle feuille de style, qui va vous permettre de définir les premiers réglages de votre nouveau style.

Dans le champ Police, choisissez TriplexSerifBold, réglez ensuite le corps à 32 pt, et dans le menu local Couleur sélectionnez le Pantone DS 22-1 C. Puis validez ces réglages afin de revenir dans l'interface principale de création des feuilles de style.

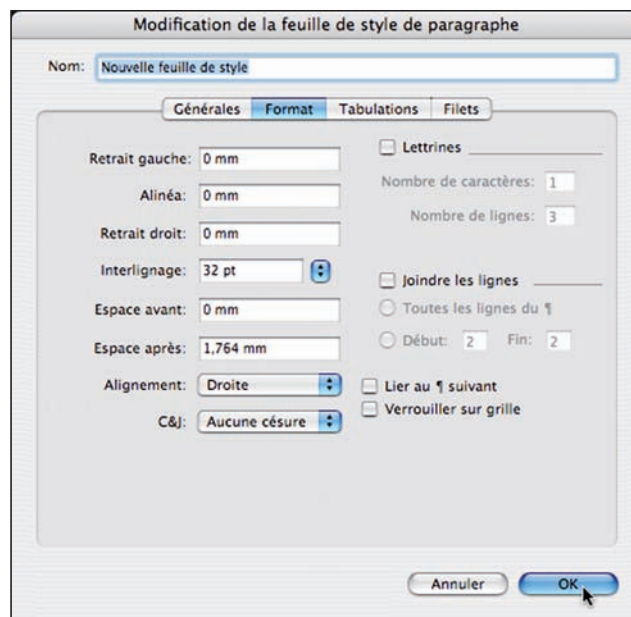


La boîte de dialogue Attributs caractères de nouvelle feuille de style

Cliquez ensuite sur l'onglet Format afin d'afficher les réglages de retrait, d'interlignage et d'alignement, puis réglez l'interlignage à 32 pt, et l'alignement à droite. Une fois ces réglages effectués, cliquez sur l'onglet Générales afin de revenir au panneau principal de l'éditeur de styles.

Bien choisir les noms des styles

XPress n'impose aucune règle de nommage pour les styles de paragraphe et de caractère. Vous pourrez donc utiliser les noms que vous souhaitez. Pensez toutefois que si d'autres personnes sont amenées à travailler sur la maquette, il vaut mieux que les noms des styles soient explicites : utilisez Titre orange C32, plutôt que Titre 1. Pensez également que les styles sont listés par ordre alphabétique dans la palette Feuilles de style ; si vous souhaitez regrouper les styles les plus utilisés dans la partie supérieure de la liste, faites-les précéder d'un chiffre : 1 - titre Orange C32.



Le réglage des attributs de paragraphe dans la rubrique Format

Avant de terminer la création de ce premier style, reste à le nommer, via le champ Nom situé dans la partie supérieure de la boîte de dialogue. Saisissez son nom « Titre orange couv C32 » et validez : le nom du nouveau style s'affiche dans la palette Feuilles de style.

Création des autres styles de paragraphe

Votre premier style étant créé et enregistré dans le document, vous allez définir les autres styles de paragraphe, en répétant les manipulations décrites plus haut. Ci-après, nous donnons les noms et les définitions des styles restant à créer :

- Accroche couverture (accroche couv) : il s'agit du texte placé à gauche du logo dans la partie inférieure du volet de couverture. Agenda MediumItalic C22/24, aligné droite, approche 2, couleur Blanc.
- Titre rubrique (titre rub C18) : titre utilisé pour le volet Bon de commande et le volet Tarifs. TriplexSerif Bold C18/18, aligné gauche, couleur Blanc.
- Texte courant (body) : texte utilisé dans le bon de commande et le tarif. Agenda-light C9/10,5, aligné gauche, couleur Blanc.
- Titre bon de commande (titre BC) : titre utilisé dans la première ligne du tableau récapitulatif de la commande. Agenda Bold C12/14, aligné gauche, couleur Noir.

- Gros titre page recto (titre 1 blanc) : il s'agit du gros titre blanc qui court sur deux volets du verso. TriplexSerif Bold C48/42, aligné gauche, couleur Blanc.
- Sous-titre page recto (titre 2 orange) : le sous-titre orange, placé sous le titre blanc. Agenda-light C36/46, aligné gauche, couleur Orange.
- Titre produit (titre produit C14) : le titre utilisé pour les trois packs Photothèque 1, Photothèque 2 et Photothèque 3. Agenda bold C14/14, aligné gauche, couleur Blanc.
- Texte produit (body produit) : le texte de description, placé sous les noms de produits Photothèque 1, Photothèque 2 et Photothèque 3. Agenda-light C9/10,5, justifié, couleur Blanc.
- Accroche macaron (titre macaron) : le texte placé sur le macaron orange Offre spécial. TriplexSerifBold C21/21, aligné centré, couleur Blanc.
- Prix macaron (prix macaron) : le prix affiché dans le macaron Offre spécial. Agenda black C42/37, aligné centré, couleur Rouge (Pantone DS 73-1 C).

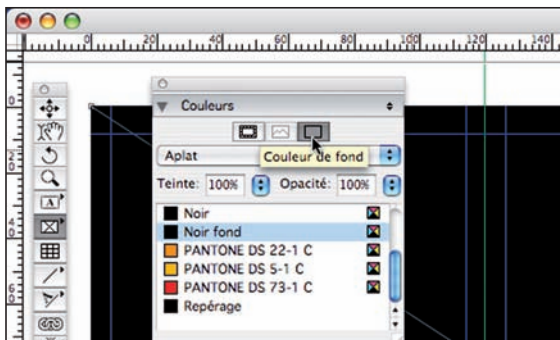
Préparation de la maquette

Dernière étape avant de démarrer la mise en page avec le placement des images et des textes, nous allons créer le fond noir du dépliant ; nous mettrons ensuite en place quelques repères de mise en page, puis nous définirons la structure de calques du document.

Création des fonds

Le recto et le verso du dépliant sont dotés d'un fond en aplat noir pour lequel nous avons déjà défini la couleur Noir fond. Dans cette étape, nous allons simplement tracer ces fonds à l'aide de l'outil Bloc image.

Après avoir affiché la page 1, activez l'outil Bloc image et tracez un rectangle que vous calerez sur les dimensions de la page. Rendez-vous ensuite dans la palette Couleurs, sélectionnez l'option Couleur de fond en cliquant sur l'icône située à droite dans la partie supérieure de la palette. Puis sélectionnez la couleur Noir fond que vous avez créée précédemment. Affichez ensuite la page 2 et répétez ces opérations.



Le fond du dépliant est créé et mis en couleur.

Attention, durant la phase de conception et de mise en page du dépliant, nous avons ajusté les aplats de fond au format du document, afin d'avoir une meilleure vision de la maquette. Avant la création des fichiers d'impression, il faudra penser à régler les fonds perdus (voir encadré).

Positionnement des repères de mise en page

En plus des repères de marges et de colonnes que nous avons déjà mis en place sur le gabarit, il est souvent utile, pour ne pas dire indispensable, d'insérer des repères supplémentaires qui vous guideront dans le placement des différents éléments de la mise en page : blocs de texte, blocs image.

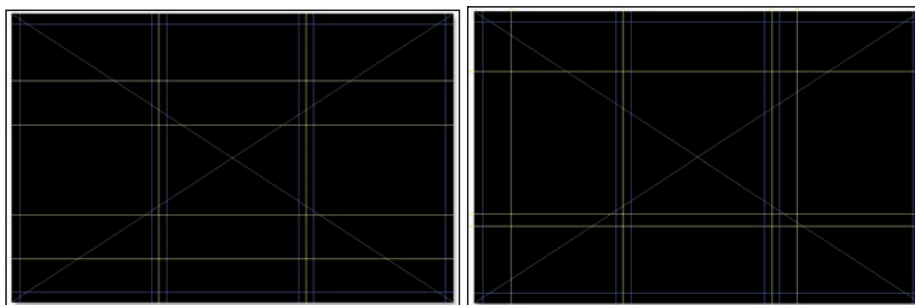
Pour insérer ces repères, nous utiliserons la même technique que celle employée pour le placement des repères de plis : le cliquer-glisser à partir des règles.

Revenez sur la page 1 et insérez trois repères horizontaux : les deux premiers pour indiquer le positionnement de la photo carrée de la couverture, le troisième pour caler le bord supérieur du bon de commande.

Passez à la page 2, et insérez trois autres repères horizontaux : les deux premiers pour indiquer le positionnement du bloc de l'image horizontale, le troisième pour caler le haut du bloc de texte détaillant les trois packs. Insérez ensuite deux repères verticaux : le premier dans le volet de gauche pour caler le bord gauche du bloc de titre et du bloc produit, le second sur le volet de droite, pour caler le bord gauche du bloc contenant les photos en vignettes.

Utilité du fond perdu

Lorsque vous créez un document doté d'un fond de couleur ou d'un fond photo couvrant toute la surface de la page, vous devez prévoir un débord de ce fond, de manière à éviter que n'apparaisse la couleur du papier lors du massicotage. Ce débord (le fond perdu) de 3 ou 4 mm sera réalisé en redimensionnant le bloc de fond au-delà des limites de la page.



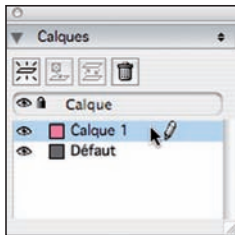
Les repères de mise en page sont positionnés sur le document : à gauche le recto, à droite le verso.

Création de la structure de calques

Notre dépliant est composé d'éléments de différentes natures (fonds, textes, images, logos) qui viennent parfois se superposer. Afin de simplifier la sélection et la manipulation de ces éléments, nous allons créer une structure de calque qui nous permettra de séparer les différents types de contenus. Nous définirons ainsi un calque pour le fond en aplat, un calque pour le texte, un calque pour les images, et un calque pour les logos.

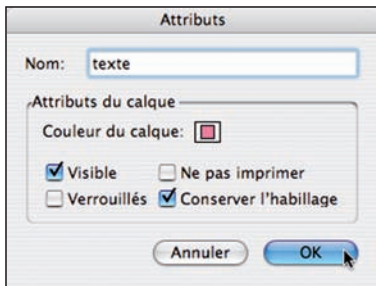
Cette structure de calques nous permettra en outre de tester plusieurs séries de visuels dans la même mise en page. Il nous suffira en effet de créer un second calque Image et de masquer le premier calque pour produire une version différente du dépliant.

Pour créer un nouveau calque, commencez par afficher la palette Calques à partir du menu Affichage, puis cliquez sur l'icône Nouveau calque, placée à gauche, dans la partie supérieure de la palette : XPress crée un nouveau calque et l'insère au-dessus du calque actif.



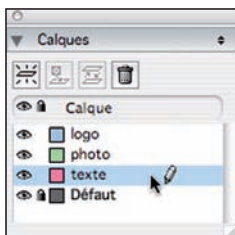
Insertion d'un nouveau calque dans le document

Double-cliquez sur le nom du nouveau calque pour afficher la boîte de dialogue Attributs ; renommez le calque Texte et validez.



Le nouveau calque est renommé dans la boîte de dialogue Attributs.

Pour compléter la structure de calques, créez les deux autres calques Image et Logo, en procédant de la même manière que pour le calque Texte. Au final, la palette Calques affichera la structure suivante :



La palette Calques complétée

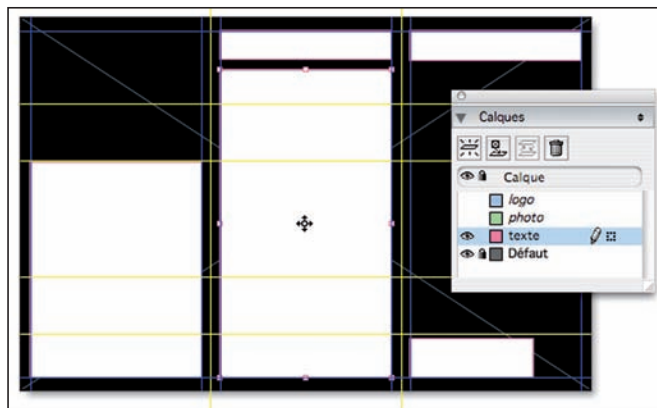
Attributs de calque

La boîte de dialogue Attributs affiche les paramètres du calque sélectionné : visibilité, verrouillage, impression ; elle propose en outre l'option Conserver l'habillage (cochée par défaut) qui permet d'habiller une image avec un texte placé sur un autre calque.

Mise en place des blocs

La structure de calques étant définie, nous allons placer les différents blocs de contenus à l'aide des outils Bloc de texte et Bloc image.

Affichez la page 1, sélectionnez l'outil Bloc de texte et activez le calque Texte, via la palette Calques : la palette Calques affiche l'icône Crayon en regard du calque actif. Puis tracez les différents blocs, en vous calant sur les repères de colonnes, les repères de marges et les repères de mise en page.

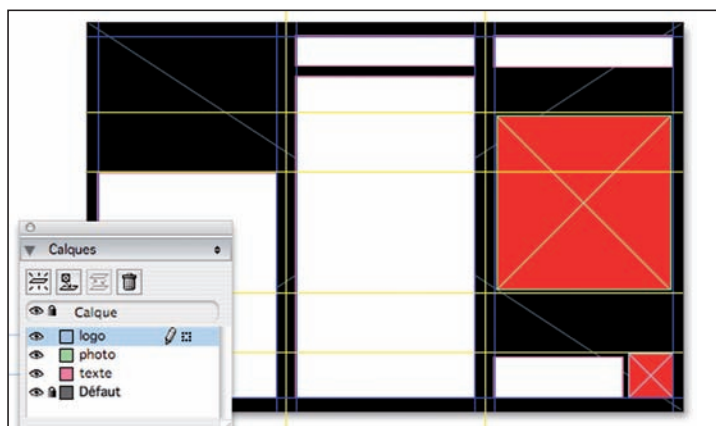


Les blocs de texte sont mis en place sur la page 1.

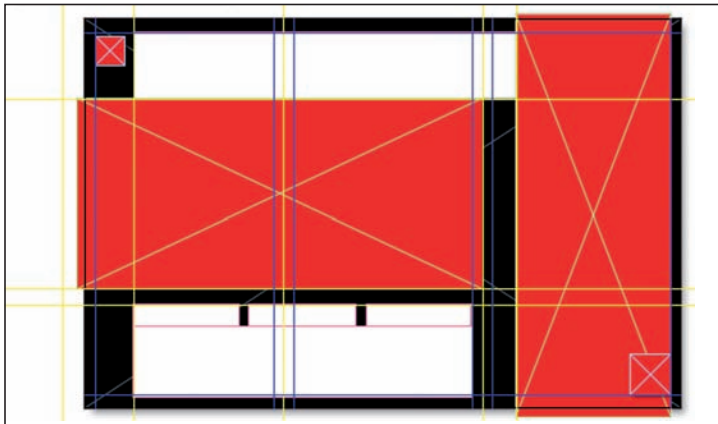
Sélectionnez ensuite le calque Image et, à l'aide de l'outil Bloc image, tracez le bloc image du volet de couverture. Sélectionnez enfin le calque Logo, et tracez les blocs image correspondant aux différents emplacements du logo. Notez que le macaron Offre spécial n'est pas un bloc image, mais un ensemble de blocs groupés, nous y reviendrons un peu plus loin.

Une fois le tracé des blocs achevé sur la page 1, affichez la page 2 et répétez l'ensemble de ces manipulations.

La figure qui suit présente les deux pages du dépliant après le tracé des blocs. Afin d'améliorer la lisibilité de l'illustration, nous avons doté d'un fond blanc tous les blocs de texte, et d'un fond rouge les blocs images. En pratique, nous utiliserons des blocs dotés d'un fond transparent.



L'ensemble des blocs est mis en place sur la maquette (recto).



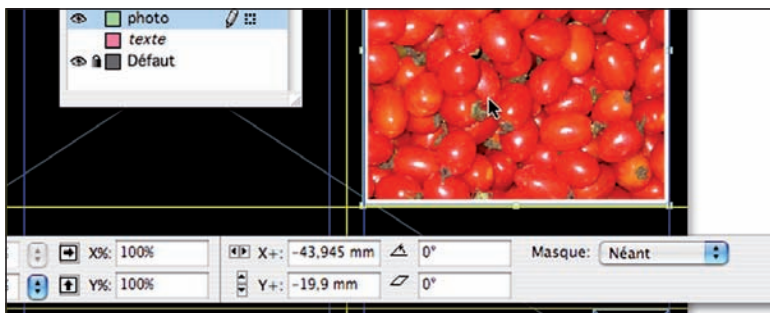
L'ensemble des blocs est mis en place sur la maquette (verso).

Import et placement des images

Dans cette étape, nous allons enfin nous occuper du contenu du dépliant en commençant par importer et placer les images. Notre document comporte différents visuels, enregistrés dans différents formats TIFF RVB pour la photo d'ouverture et les photos de la page 2, PDF CMJN pour le logo The Photos Depot, et PSD pour le photomontage de vignettes de la page 2. En pratique, la mise en œuvre restera identique quel que soit le format de l'image, mais nous verrons qu'avec le format PSD, nous pourrions modifier l'aspect du photomontage sans avoir à le rééditer dans Photoshop.

Affichez la page 1 du dépliant et sélectionnez le bloc image du volet d'ouverture. Activez ensuite la commande Importer l'image..., soit à partir du menu contextuel, soit en tapant le raccourci Commande-E (Mac OS X) ou Ctrl-E (Windows). Sélectionnez le fichier Tomates.tiff dans votre dossier de projet et validez : la photo s'affiche alors dans le bloc, avec ses dimensions et sa résolution d'origine.

Une fois la photo importée, vous pourrez régler sa taille, sa position et son orientation, via la palette Spécifications. Mais gardez en tête que l'image bitmap n'est pas élastique, et que, pour une impression offset, vous ne pourrez exploiter une résolution inférieure à 200 ppp.



La photo d'ouverture est importée et calée dans son bloc.