

Ps Utiliser le filtre Point de fuite

Travailler avec les perspectives

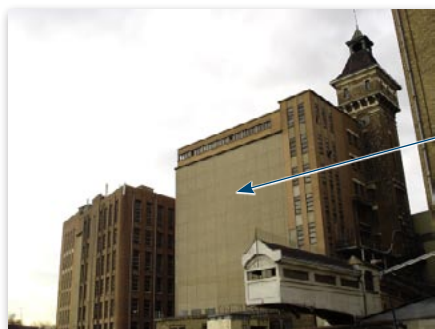
LES UTILISATIONS

Quand une image comprend des éléments présentant des plans de perspective, vous pouvez utiliser le filtre **Point de fuite**. En effet, ce dernier propose non seulement des outils qui dupliquent les pixels en se jouant des perspectives (voir pages 135 à 140 du chapitre Nettoyer et corriger les images), mais permet d'autres manipulations telles que des collages, de la peinture et des transformations, qui épouseront et respecteront les plans de perspective (y compris s'ils comportent plusieurs parties).

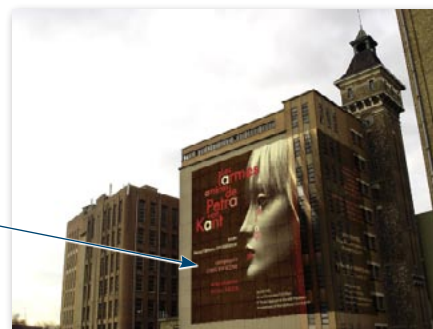
Il est également possible d'exporter les grilles de perspective sur un calque et de convertir les éléments affichés dans la fenêtre du filtre sous forme d'objet 3D.

LE MODE DE FONCTIONNEMENT DU FILTRE

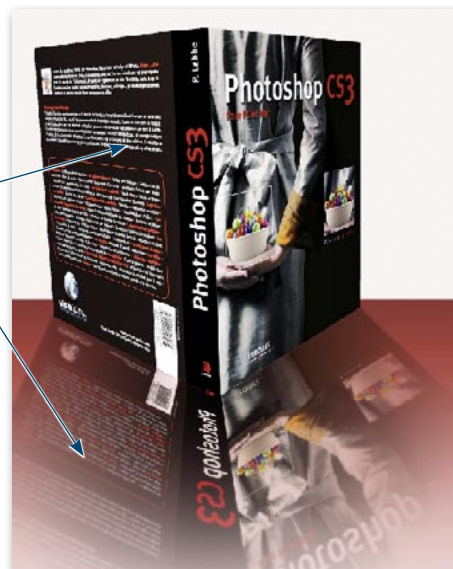
Pour bien utiliser le filtre **Point de fuite**, il est préférable de travailler en deux étapes, c'est-à-dire de lancer deux fois le filtre. La première fois, la seule opération réalisée consiste à construire le ou les plans de perspective ; la seconde, c'est le travail des corrections (dessiner, coller...), sur un nouveau calque ajouté pour recevoir les nouveaux éléments — il pourra y avoir une sélection, ou mieux un masque de fusion, pour limiter les zones d'apparition des éléments.



On a dessiné des lignes de perspective sur le bâtiment, on les a utilisées pour supprimer des éléments et coller l'affiche.



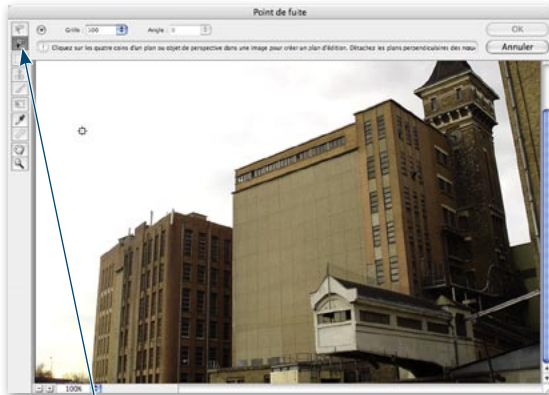
On a dessiné des lignes de perspective sur le dessin du livre ouvert, on les a utilisées pour coller la couverture. D'autres grilles ont été utilisées pour les reflets.



Construire le plan de perspective

LE DESSIN DU PLAN

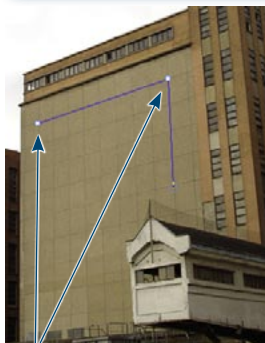
Lancez une première fois le filtre. Dans la fenêtre qui s'affiche, c'est l'outil **Création de plan** (📐) qui est actif.



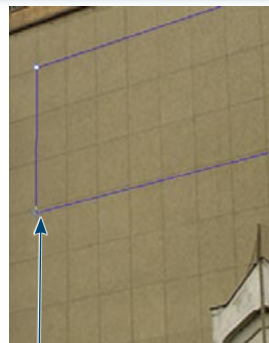
Avec cet outil, on dessine la grille de perspective.

1. Placez cet outil sur un angle d'un plan défini par un élément de l'image, et cliquez pour placer le premier angle du cadre qui définira le plan de perspective.
2. Glissez l'outil sur un autre endroit de la photo, une ligne s'affiche pour faciliter le placement du deuxième angle; cliquez pour placer ce point.
3. Glissez l'outil pour définir le troisième point...
4. De même pour le quatrième angle du cadre: le plan ainsi défini se remplira d'une grille dès que ce dernier point sera positionné.

ASTUCE Lors du placement des points du plan de perspective, si vous enfoncez la lettre **X**, vous doublez la taille d'affichage sur la zone où se trouve l'outil. Cela permet de mieux placer le point aux angles du plan.



Les deux premiers points sont placés, le troisième est en cours



*Il y a un zoom temporaire en enfonceant la touche **X**.*

ATTENTION Si le point est mal placé, il n'est pas possible de le modifier pour l'instant. Il faut tracer complètement le plan puis l'annuler en tapant **⌘ Z [Ctrl Z]**.

LES RETOUCHES ET MODIFICATIONS DU PLAN

Quand le plan de perspective est affiché avec la grille, c'est l'outil **Modification de plan** (📐) qui s'active automatiquement. Des retouches sont possibles:

Déplacement: placez l'outil à l'intérieur du plan, il devient ; glissez-le pour ajuster la position de la grille.

Ajustement: placez l'outil sur un des angles du plan, il devient ; glissez l'outil pour ajuster la position de l'angle.

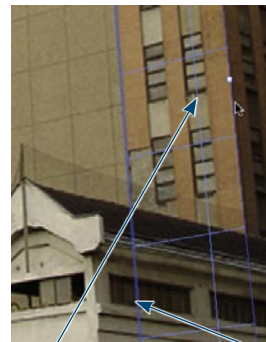


Par glissement des poignées, on a ajusté la taille de la grille.

Extension: placez l'outil sur le centre d'un des côtés du plan, il devient ; glissez l'outil pour étendre sur une plus grande partie de l'image.

La couleur de la grille (voir ci-après) indique si le plan est correct (bleu) ou non (rouge ou jaune). Si le plan n'est pas valide, utilisez l'outil flèche du filtre et déplacez un angle jusqu'à ce que le cadre et la grille passent au bleu.

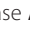
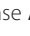
Extension perpendiculaire: enfoncez **⌘ [Ctrl]** et placez l'outil sur le centre d'un des côtés du plan, il devient ; il est possible de définir un plan perpendiculaire qui pourra ensuite être étendu. Cela permet d'envisager des corrections sur deux plans (ou davantage).

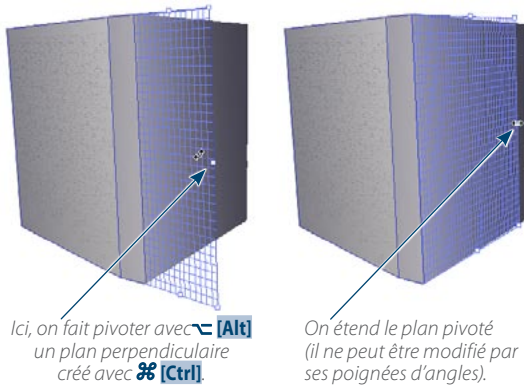


Avant de faire ce plan, on en a créé un tout petit perpendiculaire pour respecter la forme du bâtiment.

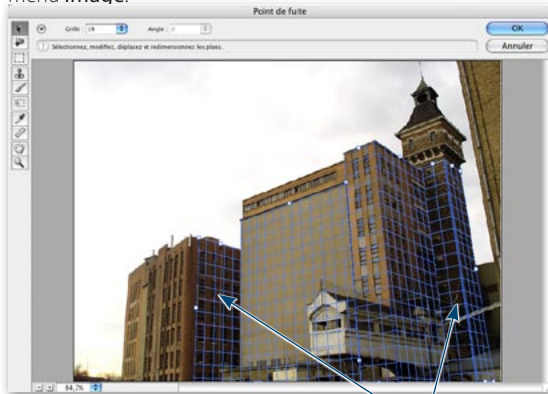


*Avec **⌘ [Ctrl]**, on a encore créé un autre plan perpendiculaire.*

Pivotement d'un plan : dès qu'un plan perpendiculaire est réalisé (avec **⌘ [Ctrl]**), vous pouvez le faire pivoter en enfonçant la touche **⌘ [Alt]** (le curseur devient ) (le curseur devient ). La case **Angle** permet également de faire pivoter le plan.

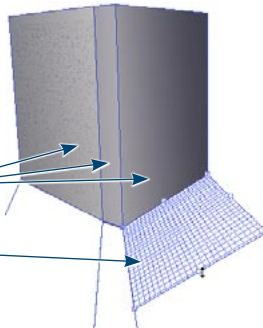


Le cas échéant, vous pouvez annuler des manipulations effectuées sur la grille en tapant une ou plusieurs fois **⌘ Z [Ctrl Z]**, ou la supprimer complètement en tapant **Efface**. Quand le plan est correctement mis au point, quittez la fenêtre en cliquant sur **OK**, ainsi il sera mémorisé dans le filtre. Cependant, il ne coïncidera plus avec l'image si vous changez la taille de cette dernière avec la commande du menu **Image**.



Il est possible de dessiner plusieurs plans indépendants les uns des autres.

Ce document comporte quatre grilles : sur le livre, la grille possède trois parties (liées) ; pour les reflets, il y a trois grilles indépendantes (l'une d'elles est sélectionnée).



ASTUCE *Si les couleurs de l'image vous empêchent de bien voir le positionnement correct du plan de perspective, avant de lancer le filtre, ajoutez un calque de réglage **Teinte/Saturation** et augmentez fortement la luminosité ; vous supprimerez ce calque une fois le travail du filtre terminé.*

LES COULEURS DE LA GRILLE DU PLAN DE PERSPECTIVE

- **La grille bleue :** elle indique que le plan est valide, mais cela ne garantit pas que les résultats sont corrects. Vous devez vous assurer que le cadre et la grille s'alignent parfaitement (en zoomant suffisamment) sur les éléments géométriques de l'image.
- **La grille rouge :** le plan n'est pas valide et le filtre ne pourra pas calculer les proportions de l'illustration du plan et donc donner des résultats corrects. Il n'est pas possible de définir un plan perpendiculaire.
- **La grille jaune :** elle indique que le plan n'est pas valide. Il est possible de créer un plan perpendiculaire, mais les résultats ne seront pas orientés correctement.

Travailler dans la fenêtre du filtre Point de fuite

Il y a quatre types de manipulations possibles :


- avec une sélection réalisée dans le filtre ;
- avec le tampon du filtre ;
- avec le pinceau ;
- avec un collage.

Pour les deux premières manipulations (voir aussi pages 138 à 140), les éléments de correction sont pris dans l'image elle-même ; en revanche, dans le dernier type (collage), on fait appel à des éléments extérieurs placés par collage.

LES PRÉPARATIFS AVANT CORRECTION : LE CALQUE AJOUTÉ ET SON MASQUE

Pour recevoir les corrections tout en gardant intacte l'image, on ajoute un nouveau calque. Si vous souhaitez que les retouches ne débordent pas sur une partie de l'image, avant de relancer le filtre, réalisez une sélection et utilisez-la pour faire un masque de fusion sur le calque ajouté. Si vous vous contentez de faire une sélection, elle limitera bien l'apparition des retouches, mais les débordements disparaîtront de façon irréversible.

Ps L'ÉTENDUE DES CORRECTIONS

Le filtre **Point de fuite** possède un menu local  qui permet (entre autres) de maîtriser l'étendue des corrections.